



Quando utilizar a máscara caseira?

Sempre que estiver em local público com ou sem aglomeração de pessoas, mercados, transporte público, açougue, etc.

Em quais situações deverá ser utilizada a máscara cirúrgica?

De acordo com o Ministério da Saúde (2020) essa máscara deverá ser utilizada por profissionais da saúde, pessoas com sintomas respiratórios e casos confirmados. O mesmo vale para o cuidador mais próximo de pessoa com COVID-19, quando estiver no mesmo ambiente da casa.

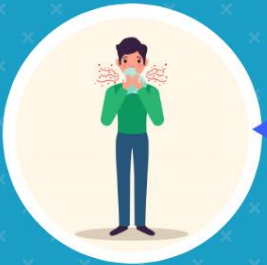


Por quanto tempo pode ser utilizada a máscara cirúrgica?

Essa máscara pode ser utilizada até 4 horas, porém se ficar úmida deve ser trocada antes.

Quem deve utilizar as máscaras do tipo N95 e PFF2?

Essas máscaras devem ser de uso exclusivo dos profissionais da saúde, devendo o uso ser normatizado pelo serviço de saúde onde presta atendimento.



Quem não pode usar máscara com válvula?

Pessoas classificadas como caso suspeito e/ou confirmado de COVID-19 não devem utilizar máscara com válvula, pois a mesma não impede que a saliva do usuário seja lançada para o ambiente.

Quais são os tecidos que o Ministério da Saúde recomenda para confeccionar as máscaras caseiras de acordo com a capacidade de filtragem de partículas virais?

- Tecido de saco de aspirador
- Cotton (composto de poliéster 55% e algodão 45%)
- Tecido de algodão, Tricolini (como camisas 100% algodão)
- TNT
- Fronhas de tecido antimicrobiano



Quais partes do rosto a máscara deverá cobrir?

Deve cobrir totalmente a boca indo até o queixo, nariz e ficar bem ajustada ao rosto, sem deixar espaços na lateral.

Quais tipos de máscaras podem ser lavadas e reutilizadas?
APENAS A MÁSCARA CASEIRA PODE SER REUTILIZADA. As máscaras cirúrgicas, N95 e PFF2 devem ser descartadas em sacos plásticos fechados.

